



Allemansrättens dag 2023-09-20

Svenska Kanotförbundet, Friluftsförbundet och Scouterna hemställer på allemansrättsliga grunder om avveckling av rådande paddlingsförbud inom Båtfors naturreservat

Till: Förvaltning av skyddad natur, Länsstyrelsen Uppsala län, skyddadnatur.uppsala@lansstyrelsen.se

Kontaktpersoner:

Anders Ahnesjö, Svenska Kanotförbundet, Älvgruppen anders.ahnesjo@telia.com, 0705795072

Carl Crafoord, Friluftsförbundet, carl.crafoord@friluftsfremjandet.se 0705908057

Per Eriksson, Scouterna, peererik@gmail.com, 0702378164

Sammanfattning:

Älvgruppen, ett gemensamt samarbetsforum för Svenska Kanotförbundet, Friluftsförbundet och Scouterna för kanotleder i strömmande vatten, **hemställer härmed om att det rådande paddelförbudet inom Båtfors naturreservat avvecklas.**

Vi anser att förbudet mot användande av vattenburen farkost inom Båtfors naturreservat

- saknar relevans ur naturskyddssynpunkt,
- bryter mot allemansrättsliga principer,
- motverkar slitageminimering av besökare genom att utesluta vattenburna besökare,
- motverkar kunskapsspridning om Båtfors naturvärden,
- motverkar utveckling av föreningsaktiviteter och småskaliga, gröna besöksnärings.

Vi hemställer därför om att förbudet om att framföra vattenburna farkoster tas bort, i likhet med de tidigare förbuden för ridning och tältning som [avvecklades 2013](#) såsom onödiga för reservatets bevarandemål. För motordrivna farkoster anser vi att ett förbud kan vara motiverat, alternativt att en motoreffektbegränsning införs.

Motivering:

Syftet med Båtfors naturreservat kan enligt reservatsföreskrifterna i korthet sammanfattas enligt:

- bevara vattenmiljöer, forsar och fjärdar med holmar med tillhörande miljöer,
- bevara älv- och slätterängar, biologisk mångfald och kulturarv,
- bevara ett mosaikartat landskapsavsnitt i stort sett oexploaterat av bebyggelse,
- så långt möjligt återskapa älvens forna inverkan på land- och vattenmiljöer,
- förstärka området naturvärden genom att återställa värdefulla naturmiljöer,
- bidra till att gynnsam bevarandestatus uppnås.

Det nuvarande förbudet för färd med båt eller kanot kan inte härledas till någon av ovanstående naturskyddsmotiveringar. Färd med mindre båt eller kanot har ingen påverkan på vattenmiljön i sig, vare sig i fors eller på fjärd. Vid rastplatser kan visst slitage uppstå, men står inte i motsats till reservatmålen då mänsklig kulturpåverkan med ängsbruk anges som delmål. Uppströms båtfärd med stakning och medströms med rodd torde under historisk tid varit enda möjliga färdstätt under barmarks- och slättertid.

I [området bevarandeplan](#) listas asp, pärluggla, järpe, grön sköldmossa, cinnoberbagge, vitryggig hackspett, hårklomossa, barkkvastmossa, spillkråka, sparvuggla, fiskgjuse, rödhalsad brunbagge,

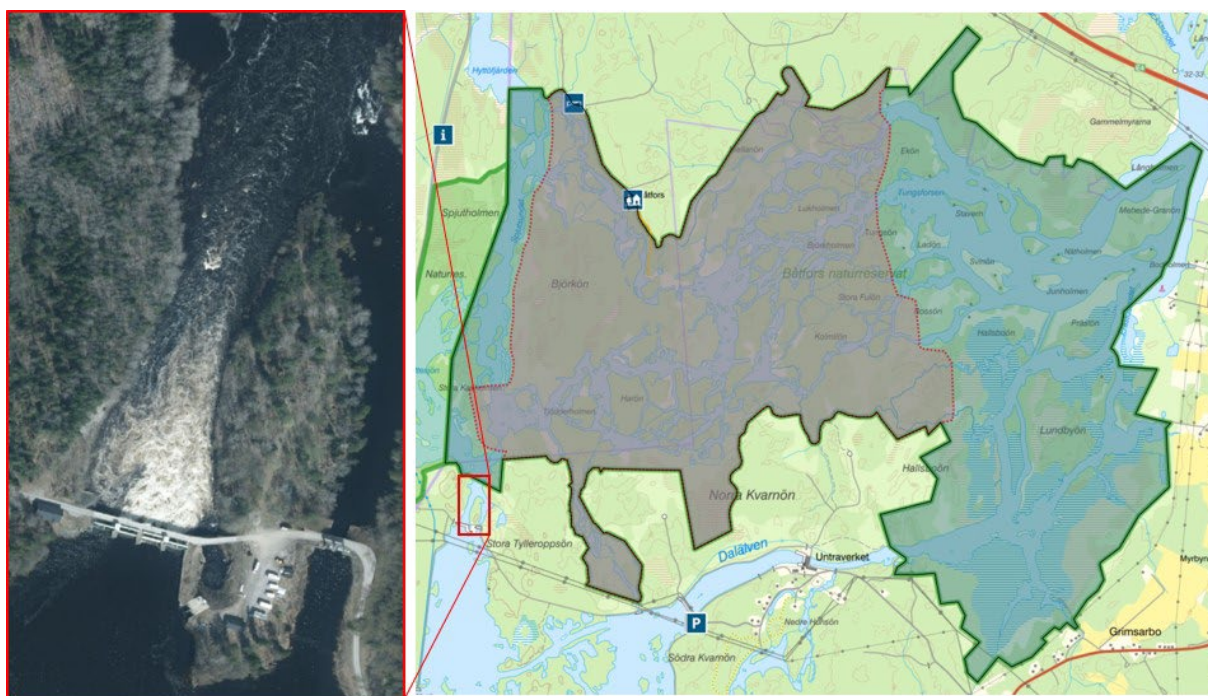
tretåig hackspett, gråspett, slaguggla, orre och asp barknagare som prioriterade. Av dessa är rimligen endast fiskgjuse störningskänslig för båttrafik nära boplatser. I all allemansrättslig informationkultur, för vandrare som kanotister, ingår att visa hänsyn och hålla avstånd till boplatser. Givet rimligt hänsynstagande, att tillgång på boplatser är den dimensionerande faktorn för fiskgjuse, och att den inte är hotad i övrigt anser vi att friluftsliv med vattenburen farkost i Båtfors inte medför problem och därmed borde tillåtas.

Största hotet mot Båtfors naturvärden kommer från otillräcklig vattenföring då merparten av Dalälvens flöde sen utbyggnaden av Untraverket 1918 leds genom dess turbiner. En högre vattenföring är ett gemensamt intresse för naturvård och friluftsliv då ett större vattenflöde underlättar och förlänger säsongen för paddling och båtfärd.

I reservatsföreskrifterna ges ingen motivering för paddelförbudet, vilket styrker förbudets obefintliga koppling till områdets naturvärden. Istället ges på länsstyrelsens hemsida för reservatet följande motivering:

I en stor del av naturreservatet är det förbjudet att "färdas med båt, kanot och eller annan vattenburen farkost". Det beror på att kraftverket plötsligt kan släppa på vatten. Flödena kan då öka kraftigt och det kan innebära risker för den som färdas på vattnet. Det är alltså tillåtet att vada och vandra i området, men du ska vara beredd på att vattnet plötsligt kan stiga och att det då kan vara svårt att komma tillbaka till fastlandet. Länsstyrelsen hänvisar därför ingen ut på öarna via leder eller andra anordningar.

Vad som menas med "kraftverket" i ovanstående citat är rimligen utskoven i dammen som dämmer Untrafjärden vid Storgysingen, se Figur 1. Utskovet mynnar i den lilla fjärden Storgysingen vars vattenspiegel leder till den större Klittesjön med vidare förbindelse till Spjutsundet och vid högvattenföring Hyttöfjärden. Vid plötsliga utskovsändringar så dämpar dessa fjärdar flödesgradienten och buffrar vattenvolymen innan det ökade flödet når det forsområde som omfattas av paddelförbudet (se Figur 1). På det viset skiljer sig inte kraftverkets påverkan på Båtforsområdets nämnvärt från hur förhållandena påverkas vid andra forsområden där allemansrätten tillåter paddling, t.ex. Forsboområdet nedströms Näs kraftverk eller Mellanljusnans forsar nedströms Laforsens kraftverk.



Figur 1. Till vänster visas en flygbild (från Lantmäteriet, Min Karta) som visar utskovsturbulens och strömområdets övergång till lugnvatten vid södra ändan av fjärden Storgysingen/Klittesjön. Kartan till höger visar dammens läge i förhållande till förbudsområdet som är rödskuggat. Den gröna linjen markerar reservatsgränser, det mindre, västra området Spjutholmens naturreservat och det större, östra området Båtfors. Områdets unika skargårdsliknande mosaik av öar och strömfåror framgår. Förbudsområdet bryter helt konnektiviteten mellan fjärdarna uppströms och nedströms om området.

Båtforsarna kan enligt gängse klassificering av forsars svårighet för (grad I till VI, där I är lätt strömmande vatten och VI extremt riskfyllt även för experter) klassas som grad I till II med undantag för Mälderforsen som vid hög vattenföring kan nå klass III. De flesta forssträckor vid Sevedskvarn och Gysinge är av liknande svårighetsgrad med undantag av en kort sträcka norr om Granön uppströms bron som kan klassas som grad IV. Oss veterligen finns varken i Gysinge, eller inom Dalälvens avrinningsområde liksom i övriga Sverige inga allemansrättsliga inskränkningar i rätten att färdas på strömmande vatten på liknande grund som Båtforsförbudet.

Variabelt flöde förekommer i alla vattendrag, och vid övriga forsar i Sverige är det upp till besökare att själva hantera eventuella risker enligt allemansrättsligt ansvar för egen säkerhet. Vi anser att Båtforsområdet inte utgör något undantag och att paddling därmed skall tillåtas. Forsområdena ligger långt nedströms om dammarnas utskovsområde och förändringar i flöde, flödes hastighet och djup ligger därför inom vad som kan förväntas i ett reglerat vatten. Om kraftproducenten vill göra en så stor inskränkning i allemansrätten som att avlysa båttillträde till Båtforsarnas strömvattensträckor, vilket vore unikt i Sverige för strömmande vatten av liknande karaktär, så anser vi att detta borde prövas särskilt i vattendomstol snarare än att utan prövning utfärdas som ordningsföreskrift för ett naturreservat.

I ett turpaddlingsperspektiv så bildar Båtforsområdet tillsammans med Bredforsområdet ett unikt och högklassigt naturområde med sin skärgårdsliknande mosaik av forsar och öar. Sträckan från Bramsöfjärdens utlopp vid Bredforsen till Mehedeby via Båtfors skulle kunna erbjuda en dagstur av hög klass för kanotister och positivt bidra till Nedre Dalälvens besöksnäringar. Området utgör en omistlig del av Nedre Dalälven och ger tillsammans med uppströms områden goda möjligheter till längre obrutna turer av omväxlande fjärd och fors utgående från Näs bruk ner till Mehedeby eller Marma innan Lanforsens kraftverk. Genom att öppna upp området för kanotister kan kunskapen om, och känslan för dessa områden spridas till större grupper och på sikt stärka viljan att återställa och bevara områdenas natur.

Paddling i strömmande vatten är inte svårt, men rymmer riskmoment som i föreningsbaserat friluftsliv systematiskt hanteras genom utbildning, ledarskapsföredöme och förmedling av god säkerhetskultur. Ett exempel är det nivå- och disciplinpassade [paddelpasset](#) som adapterats av friluftslivets organisationer där paddelteknik, säkerhet, allemansrätt och miljökunskap integrerats i en systematiserad kunskapsstege. En grundläggande förutsättning för föreningslivets verksamhet bland ungdomar och vuxna att förmedla värdegrund och kunskaper är dock att tillgången till naturområden inte begränsas av omotiverade tillträdesförbud. Båtfors läge nära befolkningscentra har goda förutsättningar för föreningar att driva hållbart folkbildningsarbete om vattenburet friluftsliv och strömmande vattens naturvärden.

I enlighet med motiveringarna ovan vill vi hemställa om att paddelförbudet inom Båtfors naturreservat avvecklas och att området görs tillgängligt enligt allemansrätten för färd med båt, kanot och liknande vattenburen farkost i enlighet med övriga forsområden i Sverige. Vi hoppas att det ur allemansrättsligt perspektiv omotiverade förbudet för paddling, [i likhet med tidigare borttagna förbud för ridning och tältning](#), snarast kan tas bort och att Båtfors åter blir tillgängligt för forsbåtar och kanoter.